

后部体节疣足上具鳃囊。

完整标本体长达 1m, 宽 2.5cm。

地理分布 大西洋北部, 红海, 黄海, 东海, 南海。

LI. 斑鳞虫属 *Panthalis* Kinberg, 1856

口前叶双叶型, 前部具一对具柄大眼, 无明显狭颈, 无色素。具 3 个触手, 中央触手从口前叶中部伸出; 侧触手从眼柄下伸出, 从背面仅能见其末端。一对触角, 长而光滑。第 1 体节从背面明显可见, 疣足有 1 到 2 根足刺, 一对触须, 无或有少量毛状刚毛。第 2 体节具第 1 对鳞片, 疣足双叶型, 毛状的背刚毛呈束状排列, 腹叶具带锯齿的毛状刚毛。足刺状腹刚毛始于第 3 体节。从第 9 节起, 背叶具纺织腺, 无背刚毛; 腹叶具毛状刚毛和粗足刺状刚毛。无鳃囊。

模式种: 斑鳞虫 *Panthalis oerstedii* Kinberg, 1856。

本属有 6 种 (Pettibone, 1989), 中国海已发现 2 种。

种的检索表

- 1 (2) 眼柄较短, 眼无色; 触角较短 斑鳞虫 *Panthalis oerstedii* Kinberg
 2 (1) 眼柄较长, 眼黑色, 触角较长 乌目斑鳞虫 *Panthalis jogasimae* Izuka

(113) 斑鳞虫 *Panthalis oerstedii* Kinberg, 1856 (图 141, a—k)

Panthalis oerstedii Kinberg, 1855 [1856]: 387; 1858: 25, pl. 7, fig. 34A—H, pl. 10, fig. 60;

Pettibone, 1989: 53—56, figs. 32—34.

标本采集地 南海北部湾浅水至深水区。

形态特征 口前叶双叶型, 前部具一对具柄大眼, 无明显狭颈, 无色素。三个触手, 中央触手从口前叶中部伸出; 侧触手从眼柄下伸出, 从背面仅能见起末端。一对触角, 长而光滑。鳞片卵圆, 透明, 位于第 2, 4, 5, 7..... 节。

第 1 体节从背面明显可见, 疣足具单根足刺及少量毛状刚毛, 背腹须形态与侧触手相似, 但较长。第 2 体节具第一对鳞片, 疣足双叶型, 背叶短而尖, 带锯齿的毛状刚毛呈束状排列, 腹叶较大而圆, 具唇托, 腹须长, 刚毛为带锯齿的毛状刚毛, 第 3 体节具第 1 对背须, 背叶刚毛比第 2 体节少, 腹叶上下部为带锯齿的毛状刚毛, 中部刚毛粗足刺状, 末端具细毛, 亚末端具芒刺。

第 4—8 体节除无背刚毛外, 与第 3 体节相似。

从第 9 节起, 疣足背叶宽而圆, 具背足刺和纺锤腺, 无背刚毛; 腹叶具唇托, 具 3 种刚毛, 上部有具毛刷状尖端的长毛状刚毛和较短的双羽状刚毛, 中部刚毛粗足刺状, 末

端具细毛，亚末端具芒刺，下部刚毛为带锯齿的长毛状刚毛；背须短，呈削尖状。

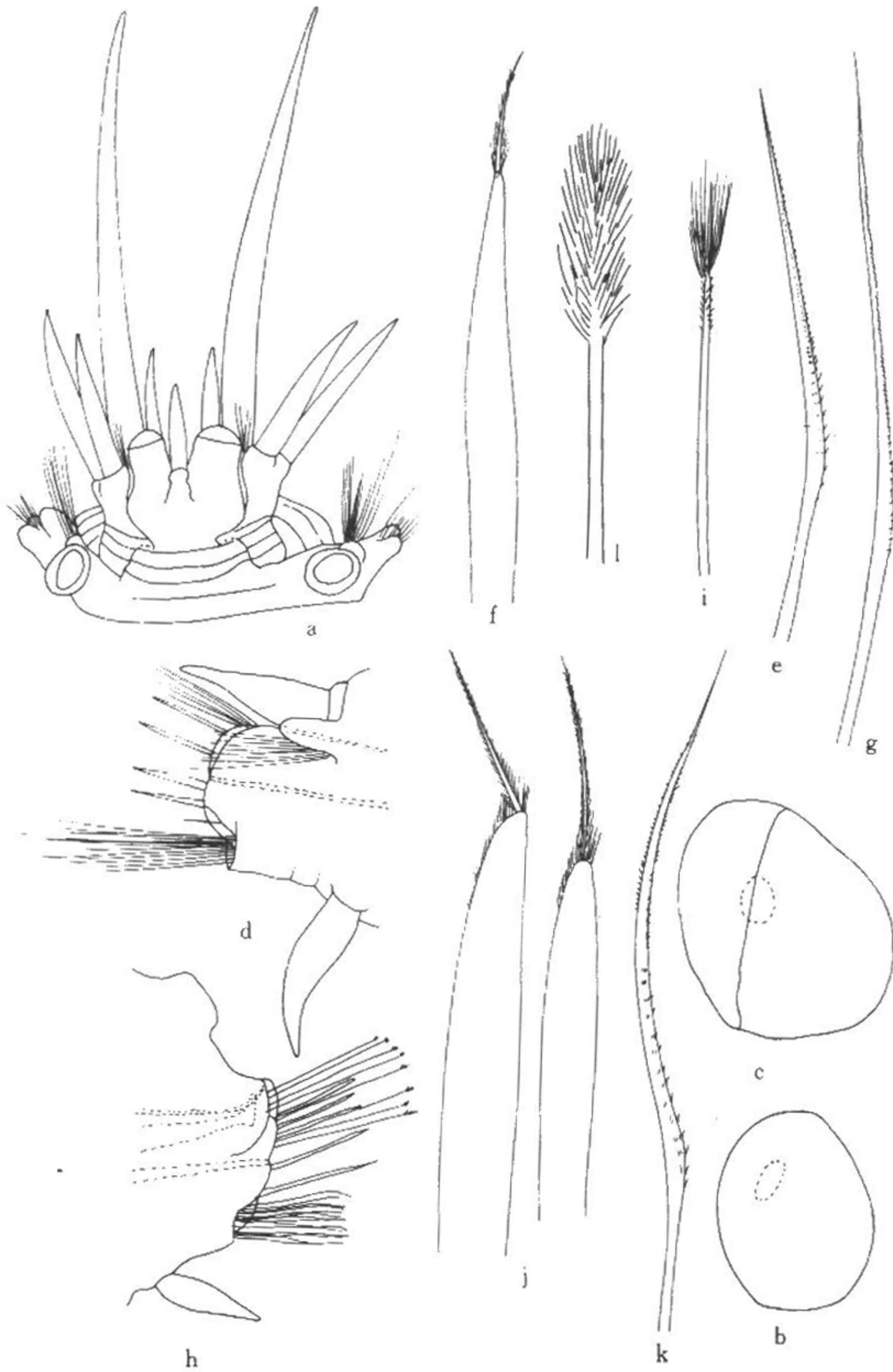


图 141 斑鳞虫 *Panthalis oerstedii* Kinberg (a—k 仿 Pettibone, 1989)

a. 头部背面观； b. 左侧第 1 鳞片； c. 左侧第 11 鳞片； d. 第 3 体节右侧疣足前面观；
e—g. 第 3 体节疣足上、中、下部腹刚毛； h. 第 9 体节左侧疣足前面观； i—k. 第 9 体节
疣足上、中、下部腹刚毛； l. 乌目斑鳞虫 *Panthalis jogasimae* Izuka, 1912 刚毛。

肛节具长肛须一对。

疣足无鳃囊。

体长约 100mm, 宽 15mm, 约 85 个体节。

地理分布 北大西洋, 西北非, 南海。

(114) 乌目斑鳞虫 *Panthalis jogasimae* Izuka, 1912 (图 141, 1)

Panthalis jogasimae Izuka, 1912: 68, pl. I, fig. 6; pl. VIII, figs. 1—6; Imajima et Hartman, 1964: 41; 吴宝铃和陈木, 1985: 52—61, 图 1a。

标本采集地 南海西沙群岛水深 122—182m, 底质软泥, 泥质沙 (15 个标本)。

形态特征 眼柄长, 伸出口前叶之外, 每个眼柄顶端有一对黑色大眼。疣足具 4 种刚毛, 最上面一排为毛状, 中部为毛芒刺形, 再下为锯齿螺旋状刚毛, 最下为镰刀状刚毛。吻上有两对颚, 每个颚上有 1 个大齿和 1 排小齿 (5—75 个)。

分类讨论 我们的标本与饭冢启描述的不同之处为我们的标本有 4 种刚毛; 饭冢启只描述了三种刚毛。Fauvel et Ruller 和 Strelezov 认为乌目斑鳞虫是短角斑鳞虫 *Panthalis oerstedii* Kinberg 的同物异名。我们认为这是两个不同种, 后者眼柄上的眼无色, 触角短, 此外, 口前叶的形状以及触角和触须长度之比例也有明显区别。

地理分布 日本相模湾, 南海。

LII. 蠕鳞虫属 *Acoetes* Audouin et Milne-Edwards, 1832

Eupompe Kinberg, 1855.

口前叶双叶型, 具一对有柄眼和 3 个触手。中央触手从口前叶中部伸出, 其基步具结节。侧触手从眼柄下端伸出, 从背面仅见其端部。具一对长触角。第一体节从体背面明显可见。腹刚毛细长, 上具小刺, 从第 3 体节起具足刺状腹刚毛。从第 9 节起, 腹刚叶上部刚毛亚端部具刷状密毛。

模式种: 蠕鳞虫 *Acoetes pleei* Audouin et Milne-Edwards, 1832。

全世界有 12 种 (Pettibone, 1989) 中国海目前已发现 2 种。

种的检索表

- 1 (2) 眼柄具长颈 黑斑蠕鳞虫 *Acoetes melanonota*
 2 (1) 眼柄无长颈 鞭状蠕鳞虫 *Acoetes flagelliformis*

(115) 黑斑蠕鳞虫 *Acoetes melanonota* (Grube, 1876) (图 142)

Panthalis melanonota Grube, 1876: 71; 1878: 48, pl. 4, fig. 1a, b.

Polyodontes melanonotus Fauvel, 1919: 339, pl. 15, figs. 1—3, pl. 17, figs. 70—75; 1932: 37,